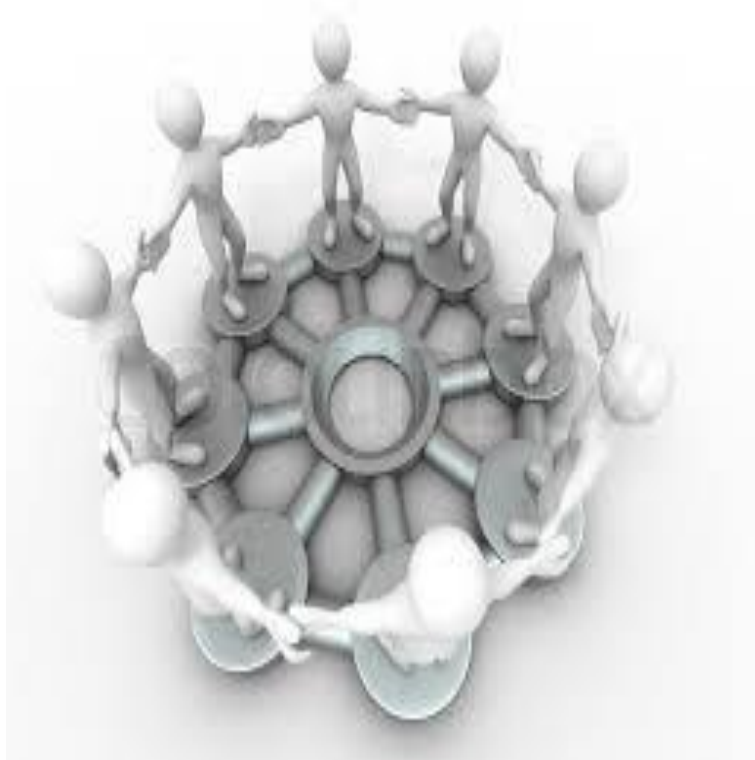
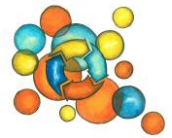


Socialpsykiatrisk Boform Vestervang
Lokal retningslinje for: Kommunikation





Lokal Instruks for kommunikation

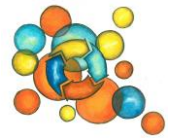
Dokumentoverblik

INDHOLD	Standard: Kommunikation	Dokumenttype: Lokal Instruks	
	Standardbetegnelse: Der arbejdes kontinuerligt med at afdække borgerens kommunikative ressourcer for at fremme borgerens muligheder for kommunikation	Dokumentindhold: <u>Retningslinjer for:</u> Løbende afdækning af borgernes kommunikative ressourcer; herunder: <ul style="list-style-type: none"> - Angivelse af hvilke elementer, der indgår i afdækningen og herunder de faglige tilgange og metoder, der anvendes i afdækningen - Hvordan afdækningen dokumenteres - Hvordan borgernes kommunikative ressourcer revurderes Hvordan borgernes muligheder for kommunikation fremmes; herunder: <ul style="list-style-type: none"> - Hvordan viden om borgernes kommunikative ressourcer anvendes - Hvilke faglige tilgange og metoder der kan anvendes i daglig praksis 	
GÆLDENDE FOR	Anvendelsesområde: Socialpsykiatrisk Bofom Vestervang	Målgruppe: Alle medarbejdere på Vestervang, der indgår i arbejdet med borgeren	Godkendt af: MED / Ledelsen
OPHAV	Udarbejdet af: Ressourcepersonerne, afdelingsledere og forstander	Godkendt af: Dokumentet er godkendt af sektorledelsen i Speciaalsektoren i Region Nordjylland	Gældende fra: 1/5. 2015
REVISION	Sidst revideret: Marts 2015	Næste revisionsdato: December 2016	Revisionsansvarlig: Ressourcepersonerne og ledelsen

Indledning

Én af standarderne i Dansk kvalitetsmodel på det sociale område handler om kommunikation. Kommunikation er en helt elementær forudsætning for de relationer, der opstår imellem mennesker. Det er igennem kommunikation, at vi får indsigt i andres liv og kan udvise respekt for andres personlige integritet. Kommunikation er helt grundlæggende for, at den enkelte bliver hørt og forstået i sine udtryksmåder. Derfor spiller kommunikation en central rolle i indsatsen for den enkelte borger, der bor på et tilbud i Speciaalsektoren. En vellykket kommunikation har betydning for borgerens evne til at mestre sin tilværelse.

Der kan være fysiske eller psykiske betingelser hos beboeren, som vanskeliggør kommunikationen. Derfor udfordres medarbejderne ved, at kommunikationen kræver særlige faglige og metodiske indsatser. En vellykket kommunikation kræver, at medarbejderne kan forstå og møde beboeren der, hvor han eller hun er. Det er også afgørende, at medarbejderne kan finde individuelle metoder og hjælpemidler, hvis borgeren eksempelvis mangler et verbalt sprog eller har kognitive vanskeligheder.



Formålet med kommunikationsstandarden

Kommunikationsstandarden har til formål at medvirke til at fremme den enkelte beboers muligheder for at kommunikere med omverdenen. Som et led i at nå dette formål lægger standarden vægt på, at der arbejdes kontinuerligt og systematisk med den enkelte beboers kommunikative ressourcer, hvor afdækningen dokumenteres og revurderes løbende, så den udgør et opdateret grundlag for indsatsen. Standarden lægger ydermere vægt på, at dette grundlag anvendes aktivt de steder i praksis, **hvor det giver mening**, og at det sikres, at medarbejderne i dagligdagen forstår og respekterer borgerens udtryksmåder.

Fremgangsmåden

Denne lokale instruks har til formål at sikre:

- At der sker en systematisk afdækning og dokumentation af beboernes kommunikative ressourcer, med så mange perspektiver, som muligt og med beskrivelse af fremadrettede mål.
- At afdækningen sker i et samarbejde, der er så tværfagligt som muligt og at beboeren og evt. bb's netværk bliver inddraget.
- At der anvendes relevante faglige metoder og redskaber til kommunikationsafdækningen.
- At understøtte, at der sker en vidensdeling og refleksion mellem medarbejdere, og at denne viden omsættes til eventuelle konkrete handleanvisninger.
- At der sker løbende evaluering og fastholdes fokus på udviklingen af den enkeltes potentiale.

Instrukser for hvordan viden om de enkeltes kommunikative ressourcer omsættes i daglig praksis på Socialpsykiatrisk Boform Vestervang

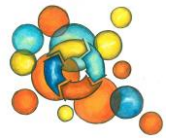
Kommunikation indgår som element i gennemgang af beboere på gruppens dag, der afholdes ca. 10 gange årligt. Der skrives referat af møderne, der journaliseres på Bosted under 'dokumenter for gruppen'. Det, der beslutes vedr. den enkelte beboer, indskrives Kontaktteamet i beboerens individuelle plan.

De løbende erfaringer og observationer vedr. beboeren noteres i Bosted, hvor også relevante oplysninger omkring beboerens kommunikative ressourcer beskrives. Dagbogsnotater læses dagligt af medarbejderne.

Der kan være opsat mål og delmål for kommunikation. Disse anvendes, **hvor det giver mening**.

Viden om beboerens kommunikative ressourcer omsættes i daglig praksis i henhold til opstillede mål og delmål. Følgende metoder/tilgange anvendes på Vestervang: Evt.

- Relationsarbejde
- Kognitiv tilgang
- Marte Meo
- Jeg-støttende sygepleje
- Viden om og hensyntagen til beboerens farmakologiske behandling
- Neuropædagogik
- Nada



I det omfang beboeren ønsker det, videregives relevante oplysninger om beboerens kommunikative ressourcer til beboerens nærmeste pårørende. Dette dokumenteres i Bosted.

Instrukser for løbende evaluering og eventuel revidering af de enkeltes kommunikative afdækninger

Ved indflytning påbegynder medarbejderne afdækningen af de kommunikative ressourcer. Kontaktteamet har det primære ansvar for dokumentationen i den individuelle plan i Bosted.

For indskrevne beboere udarbejdes afdækningen af de kommunikative ressourcer løbende og som indgår som en del af beboerens individuelle plan.

Den løbende evaluering/revidering af kommunikationsafdækningen finder sted gennem det daglige arbejde og, så vidt muligt, i tæt samarbejde med beboere.

Ved væsentlige ændringer i beboerens kommunikative ressourcer evalueres og revideres kommunikationsafdækningen. Dette sker efter drøftelse på gruppens dag, hvorefter Kontaktteamet noterer revideringen i Bosted.

Mindst en gang årligt evalueres kommunikationsafdækningen i sin helhed i sammenhæng med evaluering og revidering af den individuelle plan.

Dokumentation:

Ledelsen og medarbejderne skal sikre, at der foreligger dokumentation for, at man på Vestervang arbejder i overensstemmelse med ovenstående lokale instruks for kommunikation og de overordnede krav i kvalitetsstandarderne, herunder de regionale retningslinjer. Dokumentation skal forefindes i Bosted under den enkelte beboers individuelle plan.

Referencer:

Overordnede:

"Det gode liv i egen bolig" (Socialministeriet 2007)

Lov om social service.

Regionale:

Bruger- og pårørendepolitik i Specialektoren i Region Nordjylland (2009) www.rn.dk

Lokale:

Jytte Birk Sørensen: Som man ser det (1998) og Marte Meo metoden i teori og praksis (2003)

Relationsbehandling: Lars Thorgaard et al: Relationsbehandling i psykiatrien bind 1-5 Kommunikasjon i relasjoner (Hilde Eide, Tom Eide, 2004)

Jeg støttende sygepleje og miljøterapi:

Fra kaos mod samling, mestring og helhed. (Liv Strand, 2004)

Helt – ikke stykkevis og delt (Jan Kåre Hummelvoll, 1997)

Dynamisk psykiatri (Johan Cullberg, 1999)

Ansvarlig:

Ledelsen er overordnet ansvarlige for at der leves op til kravene i ovennævnte. Det fremgår af instruksen hvem der er ansvarlig for de enkelte områder.

