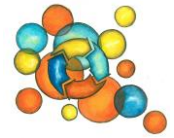

Socialpsykiatrisk Boform Vestervang

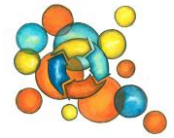
Lokal Retningslinje for:indflydelse på eget liv





Dokumentoverblik

INDHOLD	Standard: Indflydelse på eget liv	Dokumenttype: Lokal retningslinje	
	Standardbetegnelse: Der arbejdes kontinuerligt med at sikre borgeren mest mulig indflydelse på eget liv	Dokumentindhold: <u>Retningslinjer for:</u> <ul style="list-style-type: none"> - Hvordan borgernes ønsker til indflydelse løbende afdækkes, dokumenteres og revurderes - Hvordan borgernes forudsætninger for indflydelse afdækkes, dokumenteres og revurderes - Hvordan borgerne støttes i at udøve indflydelse; herunder hvordan der tages udgangspunkt i ønsker og forudsætninger 	
GÆLDENDE FOR	Anvendelsesområde: Vestervang	Målgruppe: Medarbejdere på Vestervang, som arbejder i grupperne.	
OPHAV	Udarbejdet af: Ressourcepersoner og ledelse	Godkendt af: Ressourcepersoner og ledelse	Gældende fra: 1/5 2015
REVISION	Sidst revideret: Marts 2015	Næste revisionsdato: December 2016	Revisionsansvarlig: Ressourcepersoner og ledelse



Indledning

Én af standarderne i Dansk kvalitetsmodel på det sociale område vedrører borgerens indflydelse på eget liv. Vigtigheden af dette fokus understreges såvel i serviceloven som i socialtilsynets model, der blandt andet sætter fokus på, at borgeren lever et selvstændigt liv i overensstemmelse med egne ønsker og behov.

At have indflydelse på, hvordan man lever sit liv, er en menneskeret og en helt fundamental forudsætning for, at man kan udfolde sig og leve livet. For de borgere, der bor på Vestervang, kan der være fysiske eller mentale betingelser, som udfordrer indflydelsen.

Formålet med standarden for indflydelse på eget liv

Den enkelte beboer skal sikres mulighed for at have indflydelse på eget liv. Der skal tages hensyn til hvorvidt den enkelte beboer kan inddrages i beslutningerne ud fra dennes fysiske og psykiske tilstand.

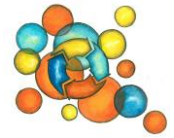
Der er følgende centrale forhold i arbejdet med indflydelse på eget liv.

- At der sker en systematisk afdækning og dokumentation af beboerens forudsætninger for indflydelse og ønsker i forhold til inddragelse, og at denne bringes i spil i praksis.
- At afdækning af beboerens forudsætninger for indflydelse altid sker i et samarbejde mellem flere fagpersoner for at sikre flere øjne på beboerens ressourcer.
- At højne både beboernes, medarbejdernes og øvrige parter bevidsthed om konkrete muligheder for indflydelse på Vestervang og skabe fora herfor.
- At sikre at der sker løbende evaluering af beboerens forudsætninger for indflydelse og herigennem et kontinuerligt fokus på udvikling af den enkeltes muligheder.

Retningslinjer for hvordan beboernes ønsker og behov til indflydelse løbende afdækkes, dokumenteres og revurderes

Indflydelse på eget liv handler om at leve i overensstemmelse med egne behov og ønsker. "Afdækning af beboerens ønsker til indflydelse" er derfor et vigtigt redskab i praksis.

- Beboerens ønsker beskrives i den individuelle plan under temaet "Indflydelse på eget liv".
- Allerede ved indflytning er der fokus på at afdække borgerens ønsker til indflydelse på eget liv.
- Afdækningen af borgerens ønsker til indflydelse udbygges løbende og skal vedrøre:
 - 1) Indflydelse i dagligdagen på Vestervang på individuelt såvel som fællesskabsniveau, og
 - 2) Beboerens perspektiver på, hvad der kendetegner et godt liv for netop ham eller hende.
- I tilfælde hvor beboerens kommunikation om egne ønsker og behov er særligt udfordret, vil disse bero på medarbejdernes faglige observationer. Der vil desuden kunne indhentes viden fra andre relevante parter i beboerens netværk.
- Observationer og erfaringer vedrørende beboerens ønsker dokumenteres i Bosted under konteksten "Indflydelse på eget liv".
- Afdækningen af beboerens ønsker til indflydelse på eget liv dokumenteres i den individuelle plan i Bosted under temaet "indflydelse på eget liv", så beboerens aktuelle situation afspejles.



Retningslinjer for hvordan borgernes forudsætninger for indflydelse afdækkes, dokumenteres og revurderes

Der kan være fysiske, psykiske, kognitive eller sociale problemer, der udfordrer beboerens muligheder for at opnå indflydelse på eget liv. "Afdækning af beboerens forudsætninger for indflydelse" er et redskab til at synliggøre og blive klogere på beboerens forudsætninger for at leve i overensstemmelse med hans eller hendes behov og ønsker og perspektiver på et godt liv.

Retningslinjer i forhold til de to ovenstående retningslinjer

Kort oversigt over beboerens muligheder for indflydelse på Vestervang:

Organisatorisk niveau:

- Deltagelse i bruger- og pårørendeundersøgelse

Fællesskabsniveau:

- Beboermøder
- Fælles aktiviteter
- Ture ud af huset
- Den ugentlige madplan
- For dele af huset er der mulighed for selvstyrede kostkasse
- Indretning af fællesarealerne
- Vælge det sociale fællesskab til og fra (selv vælge hvor beboeren vil spise, se fjernsyn m.m.)

Individniveau:

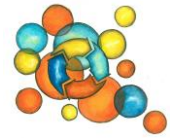
- Døgnrytmeplanen – udarbejdes i tæt samarbejde med den enkelte beboer
- De daglige aktiviteter
- Indretning af egen bolig

Alle medarbejdere er ansvarlige for at afdække beboerens ønsker og behov til indflydelse på eget liv og kontaktteamet er primært ansvarlig for at dokumentere disse i den individuelle plan. Dette sker første gang senest tre måneder efter beboerens indflytning, i forbindelse med udarbejdelsen af den individuelle plan.

Der skal arbejdes kontinuerligt med at udvikle ressourcerne for den enkelte beboer i forhold til indflydelse på eget liv ved at have øje for de områder, hvor beboeren kan have ønsker om dette, og ved i praksis at afprøve muligheder for indflydelse på eget liv.

- Afdækningen af beboerens forudsætninger for indflydelse skal fremgå i den individuelle plan i Bosted under temaet "Indflydelse på eget liv".
- Afdækningen af beboerens forudsætninger for indflydelse skal løbende evalueres og revurderes, så det sikres, at den afspejler den enkeltes aktuelle situation. Resultatet af revurderingen beskrives i den individuelle plan under temaet "Indflydelse på eget liv".
- Vestervang skal så vidt muligt i samarbejde med beboeren tage stilling til, om afdækningen skal foregå med inddragelse af relevante parter i beboerens netværk.
- Det er relevant at inddrage afdækningen af de kommunikative ressourcer i forbindelse med afdækning af beboerens forudsætninger for indflydelse. Desuden kan det være relevant viden at hente i beboerens livshistorie.

Den løbende evaluering/revidering af forudsætninger for indflydelse finder sted gennem det daglige arbejde og i tæt samarbejde med beboeren. Medarbejderne er ansvarlig for løbende at



notere i Bosted, hvordan beboerens forudsætninger for indflydelse er. Ved væsentlige ændringer i beboernes forudsætninger for indflydelse evalueres og revideres selve afdækningen. Dette sker efter drøftelse på gruppens dag, hvorefter kontaktteamet noterer revideringen i Bosted.

En gang årlig evalueres og revideres afdækningen af forudsætninger for indflydelse/ønsker til bruger inddragelse i sin helhed i sammenhæng med evaluering og revidering af den individuelle plan. Dette sker via individuelle samtaler, gruppens dage, faglige drøftelser og fastlagt mødestruktur i form af beboermøder.

Det er vigtigt, at der er fokus på at tilbyde beboeren den støtte, som han eller hun har brug for i relation til at gøre sin indflydelse gældende.

Retningslinjer for hvordan beboerne støttes i at udøve indflydelse; herunder hvordan der tages udgangspunkt i ønsker og forudsætninger

- Den støtte, beboeren ydes, skal både tage hensyn til beboerens ønsker og forudsætninger.
- Beboerens behov for støtte til at gøre sin indflydelse gældende dokumenteres i den individuelle plan i feltet "Borgerens behov for støtte og indsats" under temaet "Indflydelse på eget liv".

Faglige tilgange

metoder

som anvendes for at støtte den enkelte borger:

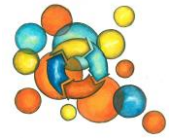
Neuropædagogisk tilgang	Social færdighedstræning
Strukturpædagogisk tilgang	Marte Meo
Miljøterapeutisk tilgang	Jeg-støttende kommunikation
Rehabiliteringstilgang	NADA – akupunktur og the
Anerkendende tilgang	
Recovery-understøttende tilgang	
Kognitiv tilgang	
Low Arousal	

Der kan være situationer, hvor medarbejdere vurderer, at det vil være til skade for borgeren, dennes værdighed eller sociale tryghed, såfremt han eller hun støttes i at indfri et ønske. Her kan der opstå et dilemma imellem på den ene side borgerens ret til selvbestemmelse og på den anden side medarbejdernes omsorgspligt.

Gennem vores faglige tilgange og metoder håndterer vi disse situationer, både til borgeren og medarbejderne.

Ansvarlig

Ledelsen har det overordnede ansvar for Vestervangs arbejde med kvalitetsmodellens standard for indflydelse på eget liv; herunder for arbejdet med de regionale retningslinjer, tilbuddets lokale retningslinjer og kvalitetsmodellens øvrige trin. Ledelsen inddrager og aftaler ansvarsfordeling med medarbejdere.



I disse dilemmafyldte situationer, skal medarbejderen så vidt muligt drøfte og sparre handlingsmuligheder med kollegaer, såvel som ledelse kan kontaktes for sparring. Mindste middels princippet skal anvendes.

Dokumentation

Ledelsen og medarbejderne har ansvar for at sikre, at der foreligger dokumentation for, at man på tilbuddet arbejder i overensstemmelse med kravene i kvalitetsmodellens standard for indflydelse på eget liv og herunder de regionale retningslinjer. En række mere konkrete dokumentationskrav er desuden beskrevet i "Dokumentationshåndbog for tilbud på voksenområdet i Speciaalsektoren".

Referencer

- Kvalitetsmodellens standarder for indflydelse på eget liv, kommunikation og individuelle planer [Link](#)
- Bruger- og pårørendepolitik i Speciaalsektoren i Region Nordjylland [Link](#)
- Det gode liv i egen bolig, Socialministeriet, 2007 [Link](#)
- Lov om social service [Link](#)
- Speciaalsektorens retningslinje vedrørende værgemål [Link](#)
- Speciaalsektorens dokumentationsgrundlag [Link](#)
- Dokumentationshåndbog for tilbud på voksenområdet i Speciaalsektoren [Link](#)
- Speciaalsektorens regionale retningslinjer for kommunikation [Link](#)
- Speciaalsektorens regionale retningslinjer for individuelle planer [Link](#)
- Øvrige retningslinjer for brugerinddragelse på Speciaalsektorens tilbud i Region Nordjylland [Link](#)
- Socialtilsyn Nord [Link](#)

